

Organizato
r:



Partner
Generalny:



29. Konferencja Kompleksowa gospodarka odpadami Zjazd Branży Gospodarki Odpadami

3-5 września 2025, Mikołajki

kompleksowa.abrys.pl

Analiza sytuacji instalacji komunalnych – konsekwencje regulacji z lat 2018-2025

Wpływ legislacji na bieżące funkcjonowanie instalacji

Daniel Stawecki

Wiceprezes Zarządu – GPK Głogów Sp. z o.o. / Członek Zarządu Rady RIPOK

Właścicielami Spółki są wspólnicy:

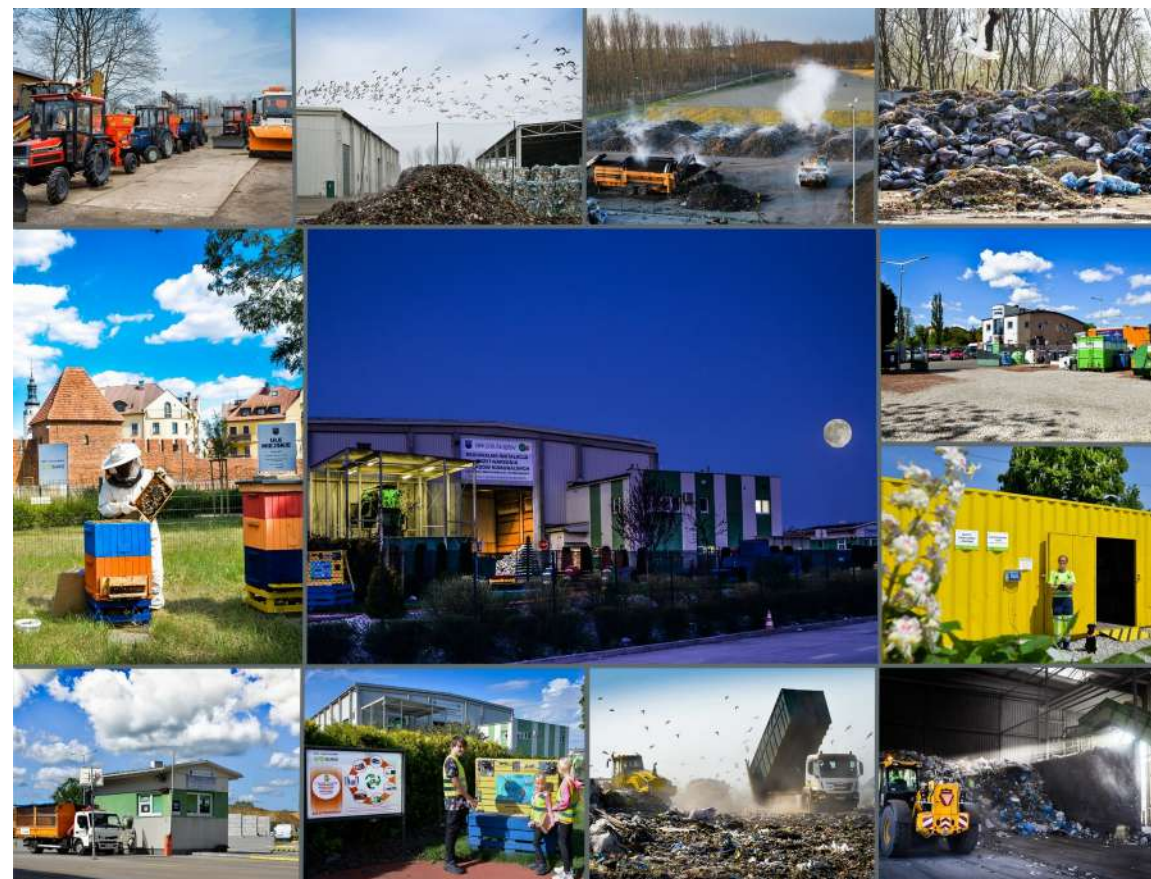


Gmina Miejska Głogów,
posiadająca **51%** udziałów



PreZero Polska Sp. z o.o.
posiadająca **49%** udziałów

Zakres działalności: odbiór i zagospodarowanie odpadów,
wykonawstwo i pielęgnacja zieleni, poziome oznakowanie dróg,
letnie i zimowe utrzymanie dróg.



Instalacja komunalna MBP



GPK GŁOGÓW



Odbiór i zagospodarowanie odpadów z terenu Miasta Głogów i gminy ościenne województw:

- Dolnośląskiego
- Wielkopolskiego
- Lubuskiego

Ilość mieszkańców: **ok. 100 000**



kwiecień 2015

Data uruchomienia instalacji



42 600 Mg

Łączny strumień odpadów w 2024 r.
(42 014 Mg w 2023 r.)



do 2 000 Mg

łączna ładown. jednorazowa obróbki biol.
– 10 bioreaktorów (w tym 1 do bio)



ok. 2,5 ha

Powierzchnia instalacji



ok. 2 000 m²

Powierzchnia hali sortowni
niezautomatyzowanej



82 osoby

Liczba pracowników instalacji (243 Spółka)

Zaostrzenie wymogów dla magazynowania odpadów

Ustawa z 20 lipca 2018 o zmianie ustawy o odpadach oraz niektórych innych ustaw



GPK GŁOGÓW



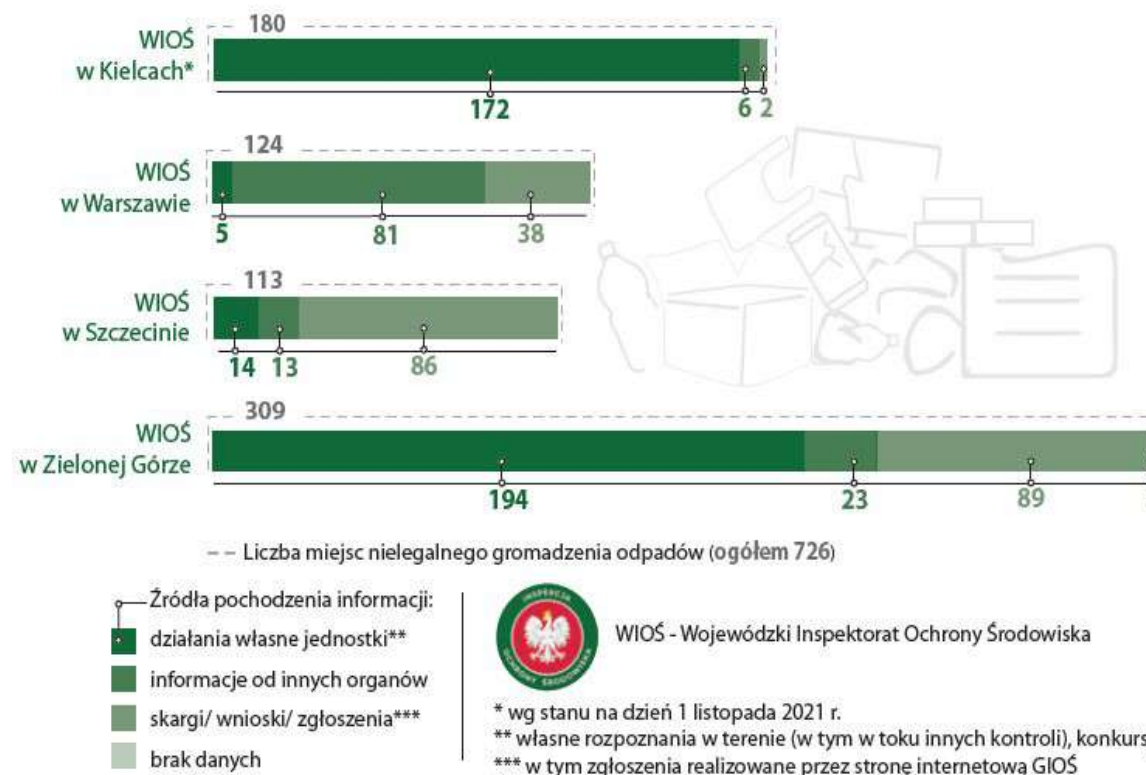
- Wprowadzono obowiązek monitorowania online miejsc magazynowania i składowania odpadów, aby zapobiec nielegalnemu składowaniu i magazynowaniu;
- Firmy muszą posiadać aktualne operaty przeciwpożarowe, co jest dodatkowym obciążeniem administracyjnym, finansowym i organizacyjnym;
- Firmy magazynujące lub przetwarzające odpady muszą ustanowić zabezpieczenie roszczeń na wypadek ewentualnych szkód w środowisku, np. w formie depozytu, gwarancji bankowej lub polisy ubezpieczeniowej.

W latach 2018 i 2019 wg danych Komendy Głównej PSP odnotowano 420 miejsc pożarów odpadów (to prawie 68% z 622, które odnotowano od roku 2017 do końca I półrocza 2022)

Jak podaje PSP powstały one m.in. wskutek:

- pozostawienia odpadów po działalności objętej zezwoleniem;
- składowania odpadów w miejscu nieprzeznaczonym do tego celu;
- porzucenia odpadów przez nieznanych sprawców

Źródła informacji o miejscach nielegalnego gromadzenia odpadów



Źródło: opracowanie własne NIK, na podstawie wyników kontroli.

Aktualizacja Pozwoleń Zintegrowanych

Ustawa z dnia 20 lipca 2018 r. o zmianie ustawy o odpadach oraz niektórych innych ustaw – do 05.03.2020 r. ustawy obowiązek złożenia wniosku.



GPK GŁOGÓW



- Zgodnie z przepisami należało obowiązkowo zaktualizować posiadane PZ, pod rygorem wygaśnięcia dotychczasowych zezwoleń;
- Przewlekłość postępowań jest jednym z głównych powodów braku możliwości modernizacji oraz zmiany sposobu funkcjonowania instalacji komunalnych MBP;
- związany z tym brak możliwości dostosowywania instalacji do zmieniających się wymagań prawnych.

Wg ankiet zebranych przez Radę RIPOK (II 2023 r.) czas uzyskania decyzji:

- PZ – min. 3 m-ce / średni 21 m-cy / max. 68 m-cy*,
- DŚU – min. 2 m-ce / średni 16 m-cy / max. 72 m-ce,
- PS - min. 1 m-c / średni 16 m-cy / max. 43 m-ce,
- Wizyta WIOŚ - min. 2 tygodnie / średni 6 m-cy / max. 17 m-cy,

* Informacja z marca 2025r.

Fragment kolejnego wystąpienia skierowanego do MKiŚ w sierpniu 2024 przez Radę RIPOK:

*„**Problem ten ma charakter systemowy** i przekłada się bezpośrednio na możliwości realizacji zadań publicznych, prowadzenia działalności gospodarczej oraz wdrażania nowoczesnych i optymalnych kosztowo technologii w ochronie środowiska. **Przewlekłość w wydawaniu oraz procedowaniu uzyskiwania i zmian decyzji administracyjnych przekłada się na przedłużenie procesu inwestycyjnego, zwiększenie ryzyka inwestycyjnego, uniemożliwiając dynamiczne reagowanie przez instalacje komunalne na zmiany w otoczeniu prawnym i gospodarczym.** W efekcie skutkuje to ograniczeniem mocy przerobowych w nowoczesnych instalacjach przetwarzania odpadów. **Przekłada się to także na wzrost kosztów działalności** w efekcie końcowym ponoszonym przez wszystkich obywateli wytwarzających odpady komunalne.”*

Ustawa z dnia 31 marca 2020 r. – Pandemia w Polsce od marca 2020 r. do maja 2022 r.



- Prawie przez cały okres pandemii, branża odpadowa skutecznie opierała się wirusowi. Nie bez znaczenia miały określone wytyczne i zasady obowiązujące przy zbiórce i zagospodarowaniu odpadów.**

- **Odzież ochronna – pranie chemiczne,**
- **stosowanie środków dezynfekujących (ręce, maty do obuwia),**
- **systemy wentylacji mechanicznej, itp.**



Zużyta odzież i odpady tekstylne

Ustawa z dnia 19 lipca 2019 r. o zmianie ustawy o ucpg, wprowadziła obowiązek od 1 stycznia 2025 r. (mieszkańcy mogą wytwarzać nawet 400 tys. ton rocznie)



GPK GŁOGÓW



Wg #SegregujeMYtekstyli (MKiŚ)

- Zbiórka workowa „door-to-door”;
- Kontenery na tekstylia w przestrzeniach miejskich;
- Re-butik gminny;
- Wsparcie zbiórek charytatywnych;
- Edukacja mieszkańców;
- Organizacje giełd wymiany ubrań i obuwia

Od 2025 roku, zgodnie z przepisami UE, wchodzi w życie obowiązek selektywnego zbierania odpadów typu: tekstylia, odzież, obuwie.

To zadanie gmin, które jest realizowane w ramach Punktów Selektywnego Zbierania Odpadów Komunalnych (PSZOK).

Każda gmina zobowiązana jest ustanowić przynajmniej jeden taki punkt na swoim terenie. To tam powinny trafiać rzeczy, którym można dać drugie życie!

WG danych Rady RIPOK w I kw 25'/24' – 2,5 krotnie wzrosła ilość przyjętych na instalacje, a ceny zagospodarowania wzrosły 4,5 krotnie



Odpady budowlane i rozbiórkowe

Ustawa z dnia 21 listopada 2024 r. – wersja 2.0



GPK GŁOGÓW



Zmieszane odpady budowlane i rozbiórkowe mogą być przekazane przez ich wytwórcę:

- bezpośrednio do instalacji odzysku (podmiotu posiadającego zezwolenie na przetwarzanie takich odpadów), lub
- do zbierającego odpady (podmiotu posiadającego zezwolenia na zbieranie takich odpadów), który najpierw będzie je zbierał, a potem zapewni ich segregację z wykorzystaniem instalacji, tj. Zobowiąże się w pisemnej umowie do przekazania odpadów do konkretnej instalacji odzysku.

Finalnie to na instalacje spadł obowiązek zorganizowania zapewnienia przez instalacje segregacji tych odpadów.

Od 1 stycznia 2025 r. przedsiębiorcy – głównie instalacje muszą segregować odpady budowlane na sześć frakcji (drewno, metale, szkło, tworzywa sztuczne, gips, odpady mineralne).

Wywóz odpadów
pobudowlanych
na każdą skalę

Zamów usługę PreZero!





Zachęcam do kontaktu

Daniel Stawecki

Wiceprezes Zarządu
Członek Zarządu Rady RIPOK

Tel.: +48 76 72 65 645
Kom.: +48 606 291 885



GPK GŁOGÓW

GPK Głogów Sp. z o.o.
ul. Przemysłowa 7A, 67-200 Głogów
www.gpkglogow.pl



Nowe myślenie
dla czystego jutra.